

PROGRAMME DE NUTRITION DES ÉTUDIANTS

BOÎTE À OUTILS POUR LA COLLECTE DE FONDS



Le Programme de nutrition des élèves de l'Ontario (PNEO) - Région du Sud-Ouest administre le financement et fournit un soutien à plus de 450 écoles dans le Sud-Ouest de l'Ontario. Notre mission est de travailler avec les jeunes, les éducateurs et la communauté pour promouvoir l'accès universel à l'alimentation scolaire et une culture alimentaire scolaire solide et inclusive qui améliore le bien-être et la réussite des élèves.

En Ontario, les programmes de nutrition des élèves fonctionnent selon un modèle de partage des coûts. En Ontario, les programmes de nutrition des élèves fonctionnent selon un modèle de partage des coûts, ce qui signifie que le gouvernement provincial fournit un financement de départ qui permet d'obtenir un soutien supplémentaire. Ce soutien supplémentaire prend la forme de dons, de subventions et de ressources générés par la communauté, ainsi que de généreux dons de fonds et de bénévoles de la part de sociétés et d'entreprises locales, de clubs philanthropiques et d'organisations. En tant que telles, les écoles sont tenues de participer à des efforts de collecte de fonds afin de répondre aux divers besoins de leurs élèves.

Les programmes de nutrition des élèves offrent des options alimentaires nourrissantes pour favoriser l'apprentissage et le bien-être physique, social et mental. La recherche a montré que les programmes de nutrition pour les élèves améliorent l'assiduité et la réussite scolaire, y compris de meilleurs résultats en mathématiques, en lecture et en sciences !



Ce kit propose des exemples de stratégies efficaces de génération de ressources qui aideront votre programme alimentaire scolaire à continuer de répondre aux besoins de vos élèves.



PARTENARIATS AVEC LES ENTREPRISES LOCALES

Demandez ! Ne vous sentez pas coupable de demander. Beaucoup d'entreprises et de groupes se sentent honorés d'être associés à des initiatives significatives. Les entreprises qui soutiennent des causes caritatives favorisent un environnement dans lequel les employés peuvent être fiers de faire partie d'une équipe qui fait une réelle différence dans la communauté. Les partenariats avec les entreprises locales peuvent déboucher sur des dons ou, parfois, sur des campagnes de dons plus importantes. Certaines entreprises accordent même à leurs employés des congés pour faire du bénévolat.

CLUBS DE SERVICE LOCAUX

Les clubs de bienfaisance et de service sont des organisations bénévoles à but non lucratif qui accomplissent souvent un travail de bienfaisance pour les programmes de nutrition des élèves en faisant du bénévolat et/ou en collectant des fonds pour l'achat de nourriture ou d'équipement. Par le passé, les contributions généreuses de clubs philanthropiques tels que les Goodfellows, les Chevaliers de Colomb, les Clubs Optimistes, le Rotary Club, le Lions Club et d'autres encore se sont avérées utiles pour les programmes alimentaires scolaires.

GROUPES CONFESIONNELS

De nombreux groupes confessionnels généreux contribuent actuellement à soutenir les programmes alimentaires scolaires en faisant appel à des bénévoles, en donnant de la nourriture et en faisant des dons en argent. Les groupes confessionnels peuvent être des ressources amicales pour les familles, les enseignants et les administrateurs scolaires en offrant un soutien supplémentaire en cas de besoin.

ARGENT SCOLAIRE EN LIGNE

L'argent de l'école en ligne et d'autres plateformes en ligne qui touchent directement les parents sont un moyen simple et efficace d'obtenir leur soutien. Un exemple de texte est proposé ci-dessous, mais vous pouvez adapter la formulation aux besoins spécifiques de votre école.

Aidez-nous à soutenir le programme de nutrition de notre école. Chaque jour, nous offrons une collation nourrissante (un fruit/légume, des céréales et des protéines) aux élèves de l'école (nom de l'école). Les élèves ont accès à tous les aliments fournis. Ce programme est très bénéfique pour la croissance de l'esprit et du corps de nos élèves, et il leur permet de commencer la journée de manière positive. Nous vous remercions de votre soutien !



CONSEIL :

- soyez transparent ! Assurez-vous que les donateurs connaissent vos intentions quant à leur contribution et que les fonds seront utilisés comme prévu.



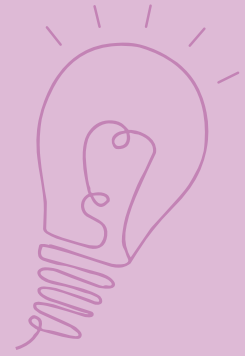
CONSEIL :

- Il peut être judicieux d'indiquer si le don peut ou non faire l'objet d'un reçu fiscal.

Par exemple, le soutien fourni directement à l'école ne donne pas droit à un reçu d'impôt pour activités de bienfaisance aux fins de l'impôt sur le revenu. Les dons nécessitant un reçu fiscal doivent être adressés au Programme de nutrition des élèves de l'Ontario de VON. Pour de plus amples informations, veuillez contacter osnp@von.ca

COLLECTE DE FONDS À L'ÉCOLE

- **Jeu de bienfaisance enseignants/étudiants** : Rien ne stimule plus l'activité physique qu'une nourriture nourrissante ! Suscitez l'enthousiasme des élèves en leur proposant d'assister à un match sportif opposant les élèves aux enseignants. Vendez des billets pour assister au match et reversez les recettes au programme de nutrition des élèves.
- Les collectes de fonds organisées à l'occasion de la Journée de la soupe ont également remporté un franc succès auprès des élèves et du personnel. Dégustez de bons bols de soupe chaude aux légumes et gagnez en même temps de l'argent pour votre programme scolaire. Les élèves sont encouragés à apporter leurs propres bols et cuillères et à les rapporter à la maison pour les faire laver.
- **Jours de licence du Loonie** : Les collectes de fonds de la journée Loonie Lisence, telles que la « journée pyjama », la « journée électronique » ou la « journée habillée », sont un moyen facile et efficace de générer des revenus pour votre programme et de susciter l'enthousiasme des élèves à y participer. Un prix de 1 à 2 dollars pour chaque privilège peut donner un petit coup de pouce à votre budget SNP.
- **Le grand crunch** : Organisez une collecte de fonds autour du « Great Big Crunch » et vendez des Apple-grams ! La grande croquette est une journée amusante consacrée à la nutrition et aux produits cultivés localement. Les élèves et les enseignants planifient des activités liées à la nutrition qui incluent un CRUNCH synchronisé à l'échelle du Canada dans de délicieuses pommes. Demandez aux élèves d'acheter des pommes pour deux dollars, accompagnées d'un message qu'ils pourront transmettre à leurs amis sous la forme d'un apple-gram.
- **Collecte de fonds pour les aliments nutritifs** : Envisagez d'organiser un bar à salades ou une journée de soupe lors de votre prochaine collecte de fonds pour l'école. Vous trouverez ci-dessous quelques conseils pour lancer votre bar à salades :
 - [GrowingChefs!](#)
 - [Farm to Cafeteria](#)
 - Il arrive que des subventions soient disponibles pour soutenir les bars à salades dans les écoles. Contactez votre CDC local pour plus d'informations.
- **Créer un livre de cuisine pour l'école** : Les livres de cuisine sont un excellent moyen de rassembler la communauté scolaire en partageant les recettes préférées et en mettant en valeur le patrimoine culinaire. Les livres de cuisine ont une longue durée de vie et constituent un moyen lucratif et significatif de collecter des fonds. Les familles sont souvent enthousiastes à l'idée d'acheter un livre de cuisine scolaire contenant l'une de leurs recettes traditionnelles ou amusantes. Il existe de nombreux modèles en ligne pour vous aider à démarrer !



CONSEIL :

Concentrez-vous sur des collectes de fonds simples plutôt qu'onéreuses et qui renforcent un environnement alimentaire positif. Celles-ci se traduiront probablement par un bon retour sur investissement en termes de temps et de ressources et montreront que votre école accorde la priorité à la santé et au bien-être des élèves.

MAXIMISER L'ARGENT CONSACRÉ À L'ALIMENTATION

Profitez des achats en gros et des articles en gros qui sont moins chers :

- L'OSNP propose le « School Food Delivery Program », qui permet d'acheter en gros certains produits alimentaires et de les livrer directement aux écoles. Si vous n'êtes pas une école participante, demandez plus d'informations au coordinateur OSNP de votre région.

Recherchez les coupons et les promotions sur des applications comme Flipp et save.ca :

- Les applications de shopping vous permettent de consulter les prospectus d'un grand nombre de détaillants dans votre région. Vous pouvez découper ou enregistrer vos coupons virtuellement et les présenter aux caissiers via votre téléphone portable.

FRAIS DE LA FERME

« Fresh from the Farm » est une collecte de fonds qui encourage la vente de fruits et légumes cultivés en Ontario. Les écoles gagnent 40 % de leurs ventes totales de légumes-racines et de pommes cultivés en Ontario.

Quels sont les produits cultivés en Ontario qui sont vendus ?

- L'ensemble de légumes contient : 5 livres de pommes de terre, 3 livres de carottes, 3 livres d'oignons, 3 livres de patates douces
- L'assortiment de pommes contient : 8 livres de pommes Ambrosia

La collecte de fonds Fresh from the Farm soutient la communauté scolaire et les agriculteurs de l'Ontario tout en contribuant à la promotion d'habitudes alimentaires saines pour les enfants et leurs familles.

FAITES PASSER LE MOT !

La présence d'informations sur les programmes de nutrition des élèves dans les ressources de l'école et les médias sociaux peut contribuer à informer les parents et la communauté et à illustrer la corrélation entre la nutrition et les résultats et le bien-être des élèves. Lorsque la communauté comprend l'impact du programme, elle est plus encline à le soutenir. La présentation d'informations lors d'événements spéciaux tels que l'inscription à l'école maternelle et les soirées d'engagement des parents est l'occasion de mettre en avant le programme alimentaire de l'école et de demander du soutien.

Take opportunities to remind your school community (and the greater community) about your work with regular social media posts. You may also consider requesting support from parents via automated phone message.



CONSEIL :

Demandez à vos collègues ce qui fonctionne ! De nombreux programmes de nutrition pour les élèves disposent de stratégies efficaces pour collecter des fonds et pour recruter et gérer des bénévoles. Tendez la main à vos collègues d'autres écoles et partagez des conseils utiles !



Pour plus d'informations :

- Site web : www.freshfromthefarm.ca
- Email : contact@freshfromfarm.ca
- Médias sociaux : [@freshfromfarmON](https://www.instagram.com/freshfromfarmON)



CONSEIL :

Impliquez le conseil des parents d'élèves ! Partagez ces informations avec les membres du conseil des parents d'élèves qui pourraient également avoir des idées pour soutenir le programme de nutrition des élèves !

REMERCIEZ LES DONATEURS ET LES BÉNÉVOLES !

Lorsque vous exprimez votre gratitude pour un don ou pour le temps consacré par une personne, cela rappelle au donateur ou au bénévole qu'il est apprécié, tout en renforçant la relation entre l'école et la personne ou l'organisation.

Trouvez des moyens de manifester votre reconnaissance qui soient opportuns, authentiques, personnels et qui expliquent l'impact et l'importance de leur don. Des cartes de remerciement, des lettres ou des dessins d'élèves, une reconnaissance lors d'assemblées ou de célébrations de fin d'année, des festivités dans le cadre de la semaine d'appréciation des bénévoles et bien d'autres choses encore sont d'excellents moyens de renforcer les relations et de s'assurer que les donateurs et les bénévoles sont reconnus comme il se doit.

FAITES PASSER VOTRE MESSAGE

Lorsque vous demandez un soutien, racontez l'histoire de votre école et répondez aux questions suivantes :

- Pourquoi avez-vous besoin d'aide ?
- De quel type d'aide avez-vous besoin ?
- Que ferez-vous avec les fonds ou les bénévoles ?
- Comment feront-ils la différence ?
- Pourquoi est-ce important ?
- Quelle différence fera un don ?

En informant davantage les particuliers, les entreprises et les organisations et en leur fournissant des éléments clés sur la manière dont ils peuvent apporter leur soutien, on les aidera à prendre une décision en connaissance de cause.

CONTACTEZ VOTRE COORDINATEUR LOCAL DU DÉVELOPPEMENT COMMUNAUTAIRE

L'OSNP s'efforce de générer des fonds et des ressources supplémentaires pour soutenir les programmes de nutrition des élèves. Votre coordinateur OSNP local peut également avoir des opportunités et des idées propres à votre communauté pour aider à générer des fonds et à recruter des bénévoles. Tout au long de l'année, vous recevrez des renseignements sur les événements, les campagnes et les subventions qui pourraient convenir à votre école. Le Programme de nutrition des élèves de l'Ontario est là pour vous aider !



CONSEIL :

Plus important encore, faites participer la communauté scolaire à des activités amusantes et faciles pour collecter des fonds afin d'améliorer et de soutenir votre programme.



Rappel : Toutes les activités scolaires doivent être approuvées par le directeur de l'école et/ou le conseil d'administration de l'école.

[Nom de l'école]
[Adresse de l'école]

[Date du jour]

Cher [Nom du destinataire],

Saviez-vous qu'un enfant canadien sur trois risque d'aller à l'école le ventre vide ? Ici, à [Nom de l'école], nous voulons nous assurer qu'aucun enfant n'essaie d'apprendre le ventre vide. Nous croyons en un environnement alimentaire favorable, où la culture alimentaire améliore le bien-être physique, social et mental des élèves et où ces derniers disposent de l'énergie nécessaire pour réussir !

Notre programme de nutrition permet à nos élèves d'avoir accès à des aliments nourrissants chaque semaine. Nous recevons un financement de départ du Programme de nutrition des élèves de l'Ontario (OSNP) et d'autres organismes, mais avec la hausse du coût des aliments et l'augmentation de la demande, **nous avons besoin d'une aide** plus importante pour continuer à répondre aux besoins.

En tant qu'entreprise locale soucieuse de l'environnement et consciente de l'importance de travailler ensemble à la réalisation d'un objectif commun, je sollicite votre soutien. Un don généreux de [précisez s'il s'agit de temps de bénévolat ou d'un montant monétaire] nous aiderait à fournir des aliments plus nourrissants aux élèves tout au long de la journée scolaire. Votre don n'aurait pas seulement un impact pendant la journée scolaire où la nourriture est offerte, mais il aurait un impact durable, aidant à préparer les élèves à la réussite.

[Indiquez ici comment le donateur peut agir. Il peut s'agir de la manière d'adresser un chèque ou des prochaines étapes du bénévolat. S'il s'agit d'une demande d'argent, indiquez s'il est possible d'obtenir un reçu fiscal].

Les enfants d'âge scolaire passent plus de temps éveillé dans la salle de classe que dans tout autre environnement. Lorsque notre communauté s'unit, nous pouvons collectivement contribuer à ce que leur journée commence de manière positive, ce qui se traduit par de meilleurs résultats. Merci de nous aider à atteindre notre objectif, en veillant à ce que les élèves de [insérer le nom de l'école] soient bien nourris et prêts à apprendre.

Si vous souhaitez obtenir plus d'informations, vous pouvez m'appeler au numéro de l'école indiqué ci-dessous.

[Envisagez d'ajouter ici une citation du principal ou d'un autre membre du personnel, semblable à l'exemple de citation présenté ici : « Le programme des petits-déjeuners nous a donné, à mon proviseur adjoint et à moi-même, une chance inouïe d'établir des liens avec les élèves. Nous sommes en mesure d'avoir un tête-à-tête avec les élèves le matin, de dialoguer avec eux, de leur demander comment s'est passé leur week-end ou leur soirée, et de les appeler par leur nom. Cela nous a permis de tisser des liens très étroits avec la communauté scolaire et de nouer des relations avec les élèves"].

Cordialement,

[Votre nom]
[Votre titre]
[Nom de l'école]
[Téléphone de l'école]



Le programme de nutrition
de notre école contribue à
un début de journée
positif. Renseignez-vous
auprès du bureau pour
savoir comment vous
pouvez aider !

